



USAID

ВІД АМЕРИКАНСЬКОГО НАРОДУ



ІНСТИТУТ
МІСЦЕВОГО
РОЗВИТКУ

Концепція креативного перетворення смт Станиця Луганська

Володимир Скочко
Олександр Шевченко
Всеукраїнська благодійна організація
«Інститут Місцевого розвитку»



ДОБРІ СУСІДИ
ОДНА КРАЇНА

17 листопада 2021 року



СТРУКТУРА КОНЦЕПЦІЇ КРЕАТИВНОГО ПЕРЕТВОРЕННЯ

1. Короткий аналіз історичних та географічних особливостей населеного пункту.
2. Огляд існуючої архітектурної спадщини населеного пункту та специфіки його благоустрою.
3. Визначення основних напрямків та стилістики майбутнього креативного перетворення населеного пункту.
4. Приклади реалізації прийнятої стилістики креативного перетворення населеного пункту.
5. Висновки та рекомендації по комплексному впровадженню запропонованої стилістики креативного перетворення населеного пункту.

1. КОРОТКИЙ АНАЛІЗ ІСТОРИЧНИХ ТА ГЕОГРАФІЧНИХ ОСОБЛИВОСТЕЙ СТАНИЦІ ЛУГАНСЬКОЇ

Селище міського типу **СТАНИЦЯ ЛУГАНСЬКА** засноване козацтвом у другій половині XVII ст. На околицях селища знайдено залишки давніх майстерень з обробки каменю, що свідчить про багаторічну схильність тутешнього населення до виробництва.

У цій місцевості постійно працюють археологічні експедиції, а на розкопках можна знайти сліди найдавніших поселень і результатів їх праці. **Селище** і сьогодні є осередком промислового виробництва.

Зокрема, тут розміщені підприємства з обслуговування залізничного транспорту, промислові і харчові комбінати, піщаний кар'єр, рибне господарство тощо.



1. КОРОТКИЙ АНАЛІЗ ІСТОРИЧНИХ ТА ГЕОГРАФІЧНИХ ОСОБЛИВОСТЕЙ СТАНИЦІ ЛУГАНСЬКОЇ

Селище розташоване на річці Сіверський Донець, що являє собою головну водну артерію Східної України та межує із загальнозоологічним заказником місцевого значення «Кіндрашівський». Заказник - це ділянка заплави і надзапавної тераси Сіверського Донця. Він має фауністичну цінність, оскільки в заказнику представлені природні й антропогенні комплекси заплави та першої борової тераси Сіверського Донця з різноманітною фауною, яка представлена багатьма видами тварин, що потребують збереження і відновлення.



2. ОГЛЯД ІСНУЮЧОЇ АРХІТЕКТУРНОЇ ТА СПЕЦИФІКИ БЛАГОУСТРОЮ СТАНИЦІ ЛУГАНСЬКОЇ

Сучасна **архітектурна стилістика** смт СТАНИЦЯ ЛУГАНСЬКА сформована ще за часів Радянського Союзу та **тяжіє до конструктивізму і традиціоналізму**. Окремі будівлі зведені у стилі **неокласицизм**. Така стилістика є дуже характерною для східноукраїнських міст у цілому, проте неоднорідний природний рельєф міста інтенсифікує його сприйняття та не дає змоги пильно зосереджуватися на архітектурних рішеннях.

Благоустрій міста представлений переважно класичними елементами і не має єдиної стилістики.

2. ОГЛЯД ІСНУЮЧОЇ АРХІТЕКТУРНОЇ ТА СПЕЦИФІКИ БЛАГОУСТРОЮ СТАНИЦІ ЛУГАНСЬКОЇ



2. ОГЛЯД ІСНУЮЧОЇ АРХІТЕКТУРНОЇ ТА СПЕЦИФІКИ БЛАГОУСТРОЮ СТАНИЦІ ЛУГАНСЬКОЇ



3. ОСНОВНІ НАПРЯМКИ ТА СТИЛІСТИКА МАЙБУТНЬОГО КРЕАТИВНОГО ПЕРЕТВОРЕННЯ СТАНИЦІ ЛУГАНСЬКОЇ

Зважаючи на те, що Станиця Луганська є індустріальним або, краще сказати, постіндустріальним смт, що щільно підперезане зеленими насадженнями, а також зважаючи на близькість загальнозоологічного заказника «Кіндрашівський», пропонується в якості основних рис **концепції креативного перетворення селища прийняти єдність із природою та постіндустріальну технологічність форм арт-об'єктів й елементів благоустрою.**

Окрім того, зважаючи на чималу історичну спадщину смт, доцільно **інтегрувати у паркові прогулянкові зони та міське середовище в цілому інформаційні матеріали у формі історичних довідок, а також влаштовувати місця для тимчасових і стаціонарних виставок та експозицій, що популяризуватимуть сучасні технології та здобутки промислового дизайну.**

3. ОСНОВНІ НАПРЯМКИ ТА СТИЛІСТИКА МАЙБУТНЬОГО КРЕАТИВНОГО ПЕРЕТВОРЕННЯ СТАНИЦІ ЛУГАНСЬКОЇ

Благоустрій Станиці Луганської пропонується **відновлювати** із застосуванням **жвавих та яскравих колористичних рішень**, які відтягують увагу від залишків пострадянської архітектури.

Подальше **просторове планування парків і скверів** рекомендовано здійснювати з інтегруванням **сучасних багатофункціональних дитячих та спортивних майданчиків**, що матимуть на меті привернути увагу молоді до широкого спектру напрямків фізичного самовдосконалення та різних видів спорту, а також міститимуть елементи енергоефективного зовнішнього освітлення та пішохідної інфраструктури.

3. ОСНОВНІ НАПРЯМКИ ТА СТИЛІСТИКА МАЙБУТНЬОГО КРЕАТИВНОГО ПЕРЕТВОРЕННЯ СТАНИЦІ ЛУГАНСЬКОЇ

Таким чином, сприйняття зовнішньої інфраструктури смт пропонується формувати не за рахунок підкреслення архітектури будівель міста, а натомість шляхом переорієнтації уваги мешканців та гостей на оновлені яскраві, технологічні та інформаційно насичені об'єкти дозвілля, відпочинку та спорту.

Окрім того, пропонується актуалізувати та осучаснити ключові символи міста, такі як пам'ятники, стели, фонтани через їх стилізацію згідно із сучасними течіями у промисловому дизайні та перетворення у артоб'єкти.



4. ПРИКЛАДИ РЕАЛІЗАЦІЇ ПРИЙНЯТОЇ СТИЛІСТИКИ КРЕАТИВНОГО ПЕРЕТВОРЕННЯ СТАНИЦІ ЛУГАНСЬКОЇ

Вдалим прикладом відновлення та креативного перетворення символів міста може стати **реконструкція стели з годинником на автостанції** Станиці Луганської по вулиці Лермонтова.



4. ПРИКЛАДИ РЕАЛІЗАЦІЇ ПРИЙНЯТОЇ СТИЛІСТИКИ КРЕАТИВНОГО ПЕРЕТВОРЕННЯ СТАНИЦІ ЛУГАНСЬКОЇ

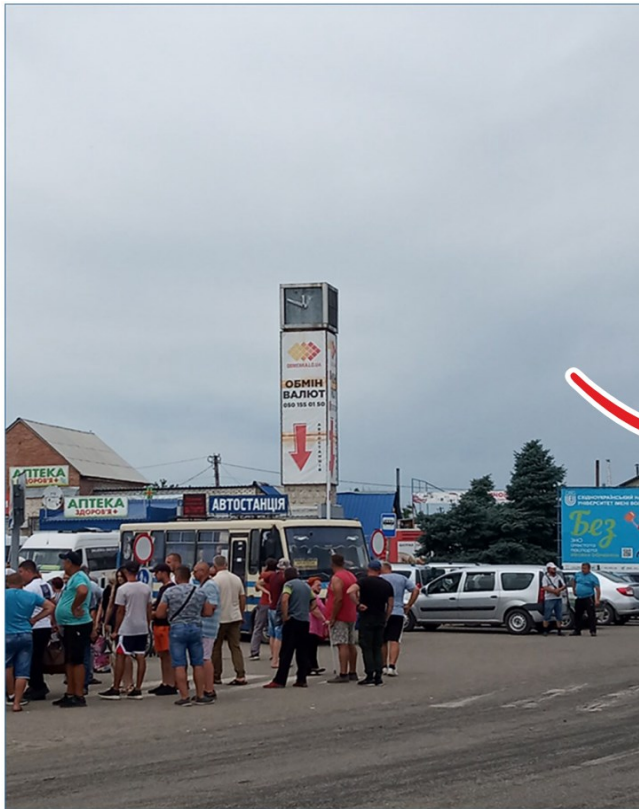
У рамках перетворення пропонується зберегти прямокутну в плані форму стели та її висоту. Проте пропонується **замінити циферблат годинника, що увінчує стелу, на цифровий, а основу стели прикрасити фігурою ділової людини – чоловіка, що поспішає у справах або спінюється на автобус**. Поверхню фігури чоловіка пропонується виконувати із застосуванням полігонального розбиття на плоскі багатогранники, що символізуватиме велике різноманіття людей, що випадково або цілеспрямовано зустрічаються у спільних пунктах відправлення або прибуття. Артоб'єкт рекомендовано фарбувати контрастними білим, чорним та червоним кольорами для додаткової концентрації людської уваги.

Окрім того, ця стела повинна стати символом швидкоплинності часу і нескінченності буденних справ. Вона має нагадувати містянам про більш важливі життєві цінності, які втрачаються на фоні рутинності щоденних подій. І про те, що найдорожчий у світі ресурс – це час. Зважаючи на індустріальну історію міста, даний артоб'єкт повинен стати додатковим символом міста – символом упорядкованості справ, виробничих процесів і думок.

4. ПРИКЛАДИ РЕАЛІЗАЦІЇ ПРИЙНЯТОЇ СТИЛІСТИКИ КРЕАТИВНОГО ПЕРЕТВОРЕННЯ СТАНИЦІ ЛУГАНСЬКОЇ



4. ПРИКЛАДИ РЕАЛІЗАЦІЇ ПРИЙНЯТОЇ СТИЛІСТИКИ КРЕАТИВНОГО ПЕРЕТВОРЕННЯ СТАНИЦІ ЛУГАНСЬКОЇ



4. ПРИКЛАДИ РЕАЛІЗАЦІЇ ПРИЙНЯТОЇ СТИЛІСТИКИ КРЕАТИВНОГО ПЕРЕТВОРЕННЯ СТАНИЦІ ЛУГАНСЬКОЇ

Ще одним об'єктом креативного перетворення міста має стати **алея по вулиці 40-річчя Перемоги, яку пропонується адаптувати для системного проведення виставок та інформаційно-освітніх заходів для широкого кола цільових аудиторій.**

Сама ідея розвитку паркових рекреаційних зон та місць для відпочинку на природі є логічним наслідком не лише наявності великого обсягу озеленення та близькості смт до природного заказника, але й необхідності для мешканців проводити більше часу на відкритому повітрі. Причиною цьому є епідеміологічна ситуація, пов'язана з поширенням Covid-19, а також значний фізичний і моральний знос елементів благоустрою міських парків, скверів, алей та ін.

На алеї по вулиці 40-річчя Перемоги пропонується влаштувати широке покриття для прогулянок, комбіноване з сипучих матеріалів середньої та дрібної фракції, а також із кам'яних і дерев'яних елементів у формі плит із невисокою декоративною рослинністю між ними. На узбіччі планується розміщувати інформаційні стенди та МАФи для можливості продажу вуличної їжі, літератури та крафтових предметів ужитку.

4. ПРИКЛАДИ РЕАЛІЗАЦІЇ ПРИЙНЯТОЇ СТИЛІСТИКИ КРЕАТИВНОГО ПЕРЕТВОРЕННЯ СТАНИЦІ ЛУГАНСЬКОЇ



4. ПРИКЛАДИ РЕАЛІЗАЦІЇ ПРИЙНЯТОЇ СТИЛІСТИКИ КРЕАТИВНОГО ПЕРЕТВОРЕННЯ СТАНИЦІ ЛУГАНСЬКОЇ



4. ПРИКЛАДИ РЕАЛІЗАЦІЇ ПРИЙНЯТОЇ СТИЛІСТИКИ КРЕАТИВНОГО ПЕРЕТВОРЕННЯ СТАНИЦІ ЛУГАНСЬКОЇ

Занедбану паркову зону по вулиці 5-та Лінія пропонується перетворити на невеличку площу з центральним фонтаном зі скульптурами та зручними, рясно влаштованими лавками для відпочинку й укриттями від сонця та дощу. Покриття площі планується відновити із використанням шліфованих крупноформатних гранітних плит та бордюрів. Наявні залізобетонні чаші колишніх фонтанів та клумб рекомендовано повністю демонтувати через значний рівень фізичного зносу. При цьому, рекомендується реорганізувати зелені насадження і трав'яний покрив газонів.

Колористичні сіро-жовто-чорні рішення з елементами металевого (бронзового) відблиску цієї локації покликані сприяти заспокоєнню та зосередженню відвідувачів паркової зони. Вбудовані у навіси світлотехнічні рішення забезпечуватимуть зовнішнє освітлення у вечірній та нічний час доби, роблячи цю місцевість безпечнішою для пересування та відпочинку на природі.

Площа має стати оазисом та осередком гармонії з природою та власними думками. Звуки плескоту води у фонтанах також сприятимуть відпочинку душі та тіла мешканців та гостей Станиці Луганської.

4. ПРИКЛАДИ РЕАЛІЗАЦІЇ ПРИЙНЯТОЇ СТИЛІСТИКИ КРЕАТИВНОГО ПЕРЕТВОРЕННЯ СТАНИЦІ ЛУГАНСЬКОЇ



4. ПРИКЛАДИ РЕАЛІЗАЦІЇ ПРИЙНЯТОЇ СТИЛІСТИКИ КРЕАТИВНОГО ПЕРЕТВОРЕННЯ СТАНИЦІ ЛУГАНСЬКОЇ



4. ПРИКЛАДИ РЕАЛІЗАЦІЇ ПРИЙНЯТОЇ СТИЛІСТИКИ КРЕАТИВНОГО ПЕРЕТВОРЕННЯ СТАНИЦІ ЛУГАНСЬКОЇ

Цікавою для креативного перетворення локацією є **занедбаний сквер по вулиці 40-річчя Перемоги**. Локація з усіх боків практично повністю поглинена лісом та низькою дикою хаотичною рослинністю, яка майже повністю зруйнувала матеріал наявного дорожнього покриття.

Пропонується побудувати в межах даного скверу багатофункціональний дитячий майданчик зі змінним рельєфом, що доцільно, зважаючи на наявний перепад висот місцевості. Таке рішення дозволить мінімізувати витрати по переміщенню ґрунтових мас на етапі виконання підготовчих робіт на цій локації.

Оскільки майданчик має слугувати потребам дітей та їх батьків, рекомендовано обладнати його дитячими гірками, ігровими столиками та іншими дитячими снарядами, а також встановити садово-паркові меблі для відпочинку старшого покоління.

Майданчик має стати осередком ігор та дитячого дозвілля, а змінний рельєф повинен забезпечити дітям можливість вправлятися на велосипедах, самокатах, скейтбордах та різних видах електротранспорту, таких як гіроборди, гіроскутери, моноколеса, електросамокати тощо. Яскраве забарвлення дорожнього покриття має сприяти жвавості сприйняття рельєфу місцевості та мінімізувати ймовірність травмування під час дитячих ігор

4. ПРИКЛАДИ РЕАЛІЗАЦІЇ ПРИЙНЯТОЇ СТИЛІСТИКИ КРЕАТИВНОГО ПЕРЕТВОРЕННЯ СТАНИЦІ ЛУГАНСЬКОЇ





USAID
ВІД АМЕРИКАНСЬКОГО НАРОДУ



ІНСТИТУТ
МІСЦЕВОГО
РОЗВИТКУ

4. ПРИКЛАДИ РЕАЛІЗАЦІЇ ПРИЙНЯТОЇ СТИЛІСТИКИ КРЕАТИВНОГО ПЕРЕТВОРЕННЯ СТАНИЦІ ЛУГАНСЬКОЇ



ДОБРІ СУСІДИ
ОДНА КРАЇНА

СХІД
МОЖЛИВОСТЕЙ

4. ПРИКЛАДИ РЕАЛІЗАЦІЇ ПРИЙНЯТОЇ СТИЛІСТИКИ КРЕАТИВНОГО ПЕРЕТВОРЕННЯ СТАНИЦІ ЛУГАНСЬКОЇ

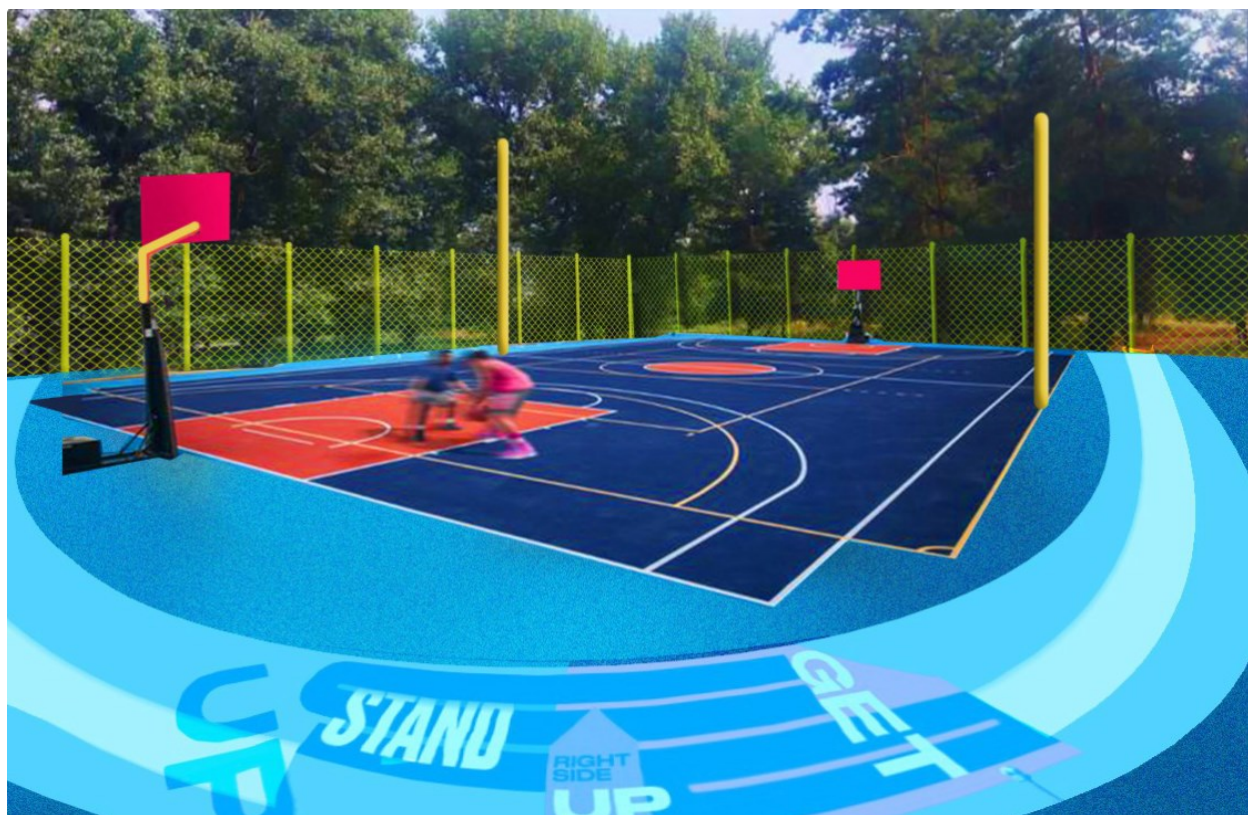
Недалеко від попередньої локації, також **по вулиці 40-річчя Перемоги** пропонується реалізувати ще один фрагмент креативного перетворення міста, обладнавши на колись асфальтованій **пустці баскетбольно-волейбольний ігровий майданчик із біговими доріжками навколо нього**. Таке рішення продиктоване тим, що пустка розташована на практично плоскій поверхні і не вимагає виконання додаткових заходів з її вирівнювання, окрім хіба що вилучення рослинності та родючого шару ґрунту під час будівництва. По периметру ігрового майданчика рекомендовано влаштувати сітчасте огородження з ворітною рамою та хвіртками для чіткої організації руху відвідувачів площадки та уникнення зіткнень уже задіяних у грі активних гравців із новоприбулими.

Кольорову гаму майданчика пропонується зробити максимально різноманітною для покращення сприйняття розмітки на ньому та задля можливості дотримання правил ігор, що передбачаються на цьому майданчику

4. ПРИКЛАДИ РЕАЛІЗАЦІЇ ПРИЙНЯТОЇ СТИЛІСТИКИ КРЕАТИВНОГО ПЕРЕТВОРЕННЯ СТАНИЦІ ЛУГАНСЬКОЇ



4. ПРИКЛАДИ РЕАЛІЗАЦІЇ ПРИЙНЯТОЇ СТИЛІСТИКИ КРЕАТИВНОГО ПЕРЕТВОРЕННЯ СТАНИЦІ ЛУГАНСЬКОЇ



4. ПРИКЛАДИ РЕАЛІЗАЦІЇ ПРИЙНЯТОЇ СТИЛІСТИКИ КРЕАТИВНОГО ПЕРЕТВОРЕННЯ СТАНИЦІ ЛУГАНСЬКОЇ

Ще одним таким майданчиком є чергова пустка по цій же вулиці, де можна здійснити цікавий крок до покращення спортивної інфраструктури міста, а саме – **побудувати мініпарк екстремальних розваг та видів спорту**. Екстрим-парк не потребує багато місця, оскільки більшість його спортивного інвентаря та устаткування влаштовується вертикально, а не по довжині. Відтак, парк зможе без жодних складнощів вмістити об'єкти для тренування як дітей, так і досвідчених дорослих спортсменів.

Тут можна розмістити і імітаційного стопа для скелелазіння, і велику конструкцію для тренування координації дітей та підлітків, і канатні сітчасті конструкції для лазіння найменших за віком діток. Окрім того, тут можна застосувати широке різноманіття рішень із дорожніх матеріалів та заходів безпеки при падінні.

Тому в якості дорожнього покриття рекомендовано застосовувати прорезинені поверхні, килимові покриття та чистий яружний пісок.

Кольорові рішення також мають бути яскравими, але в міру, щоб окремі елементи конструкцій парку слугували як засоби попередження про небезпеку, і в той же час, щоб відвідувачі екстрим-парку зайвий раз не відволікалися і були максимально зосередженими під час занять улюбленим видом спорту.

4. ПРИКЛАДИ РЕАЛІЗАЦІЇ ПРИЙНЯТОЇ СТИЛІСТИКИ КРЕАТИВНОГО ПЕРЕТВОРЕННЯ СТАНИЦІ ЛУГАНСЬКОЇ



4. ПРИКЛАДИ РЕАЛІЗАЦІЇ ПРИЙНЯТОЇ СТИЛІСТИКИ КРЕАТИВНОГО ПЕРЕТВОРЕННЯ СТАНИЦІ ЛУГАНСЬКОЇ



5. ВИСНОВКИ ТА РЕКОМЕНДАЦІЇ ПО КОМПЛЕКСНОМУ ВПРОВАДЖЕННЮ ЗАПРОПОНОВАНОЇ СТИЛІСТИКИ КРЕАТИВНОГО ПЕРЕТВОРЕННЯ

Усі запропоновані вище заходи із креативного перетворення простору міста мають відповідати обраним стилістичним напрямкам, а тому **кожному елементу благоустрою повинні бути властиві технологічність та спорідненість із конструктивними елементами індустріальної епохи та постіндустріальність форм.**

Відтак, при створенні арт-об'єктів, слід звертатися до рублених різких обрисів у скульптурі та каміні, а також застосовувати крупні металопрофілі, такі як труби, наприклад, при побудові каркасів й конструктивних рішень ігрових та спортивних майданчиків. Натомість садово-паркові меблі за своєю стилістикою можуть відповідати модерну. Цей стиль передбачає широке запозичення природних форм в архітектурі й дизайні оточуючого середовища і є дуже гармонійним для смт Станиця Луганська, адже єдність із природою арт-об'єктів, декоративних елементів та предметів благоустрою значною мірою відповідають географічним особливостям селища, а також унікальним флорі та фауні прилеглих територій.

Дякую за увагу!

Підготовлено завдяки щирій підтримці американського народу, наданій через Агентство США з міжнародного розвитку (USAID).
ББО "ІМР" реалізує ініціативу «Добрі сусіди — одна країна» в рамках проєкту USAID «Демократичне врядування у Східній Україні»

Всеукраїнська благодійна організація «Інститут місцевого розвитку»
вул. Ігорівська, 14 А, м. Київ, 04070
тел.: 044 428 7610, факс: 044 428 7612
Ел. пошта: office@mdi.org.ua