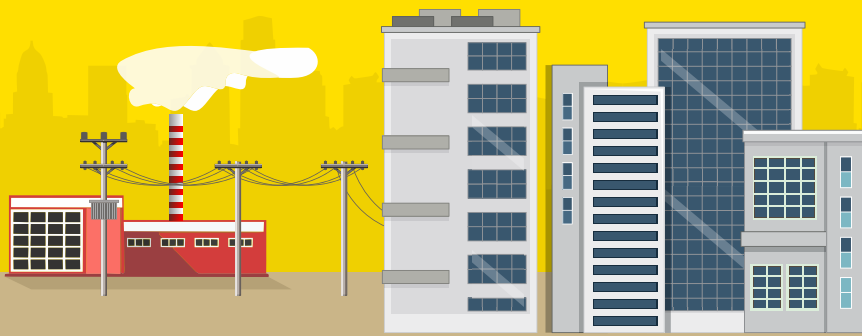


Підготовка квартири до можливого відключення системи опалення

Чому ваша квартира може залишитись без опалення?



Більшість багатоквартирних будинків України підключені до системи централізованого опалення. Це означає, що опалення вашого будинку залежить від якісної та стабільної роботи котельні або теплоелектростанції, до яких він приєднаний.

Якщо котельню буде пошкоджено в результаті обстрілів, або ж зруйновано її лінії електропостачання чи газопостачання, якщо буде дефіцит палива (вугілля) для роботи котельні чи пошкоджено теплові мережі від неї до вашого будинку – то він залишиться без опалення.

Навіть якщо ви живете у багатоквартирному чи приватному будинку і маєте власний котел – все одно через пошкодження електричних або газових мереж ви можете залишитись без опалення. Справа у тому, що всі сучасні опалювальні котли залежать від електроенергії. Вона потрібна для роботи системи автоматики, циркуляційного насоса чи вентилятора, які є у складі кожного сучасного котла.

Виключенням є хіба що старі печі, груби чи «буржуйки», яким для роботи електроенергія не потрібна.

Якщо проблеми у роботі вашої системи опалення мають періодичний характер, наприклад, котельня чи електропостачання на певний час припиняють роботу, але згодом відновлюють її, то потрібно знати кілька простих правил, щоб не дати вашому приміщенню швидко охолонути, а після відновлення – швидко його нагріти.

Поради нижче дозволять вам не втрачати марно теплоту в умовах нестабільної роботи системи опалення і дефіциту теплоти та підтримувати у квартирі/будинку комфортну температуру.

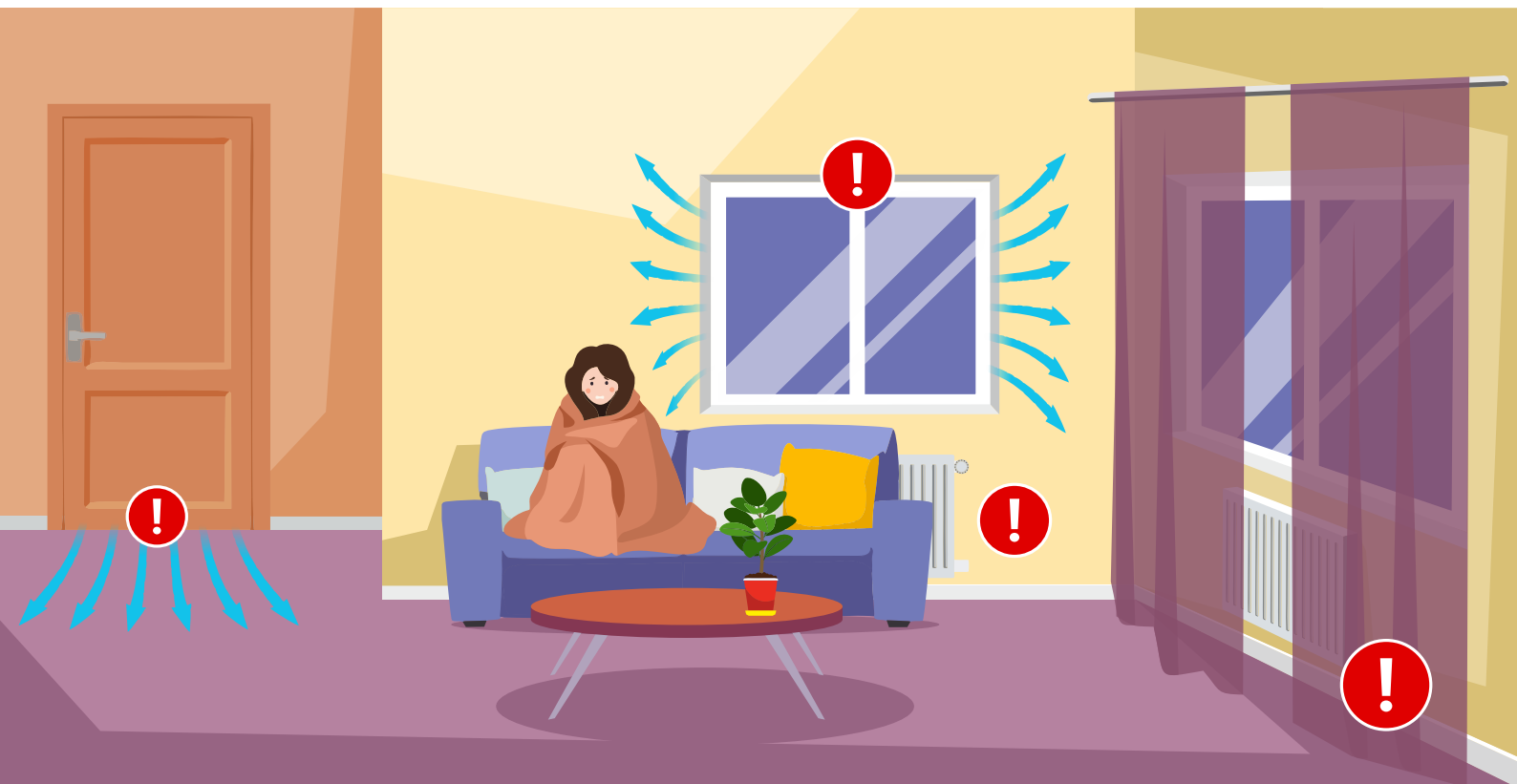
ПОРАДА №1

Потрібно усунути всі нещільності

Житлові приміщення потрібно провітрювати – це добре всім відомо. Але коли у вікнах чи дверях є значні нещільності, то через них у житлові приміщення надходить надмірна кількість холодного повітря, яке суттєво охолоджує квартиру чи будинок.

Перевірте ваші вікна на наявність нещільностей. Найкраще це робити у холодний період року за допомогою спеціального приладу – тепловізора. Але можна спробувати це зробити і без нього.

Насамперед перевірте щільність зачинення вікон та дверей. Для цього візьміть аркуш звичайного паперу і прикладіть його до рами відкритого вікна чи короба дверей таким чином, щоб половина аркуша була ззовні, а половина всередині. Після цього повністю зачиніть вікно/двері, щоб зафіксувати аркуш у такому положенні. Тепер спробуйте витягти його.

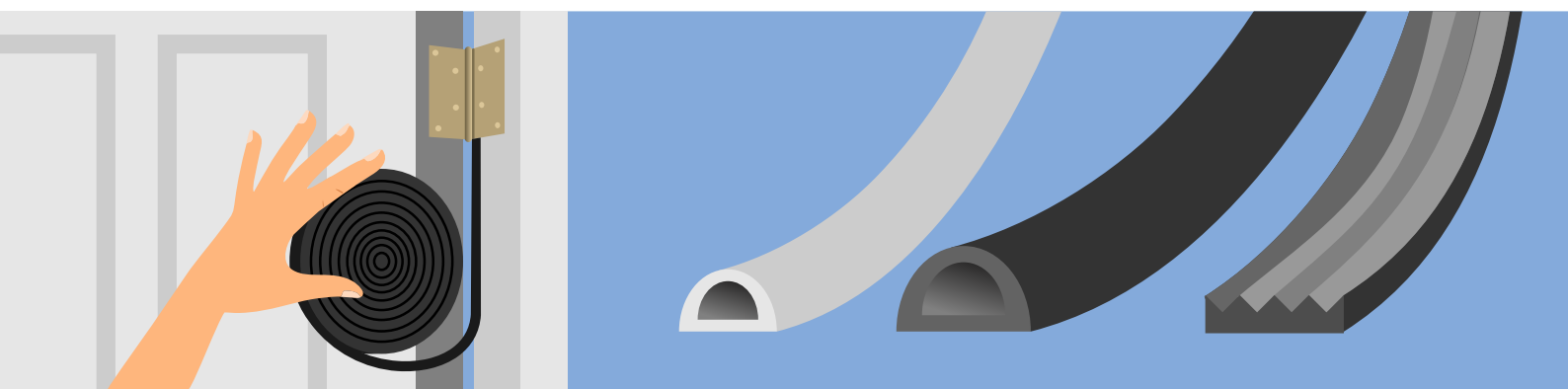


Якщо аркуш тримається міцно – значить примикання вікна/дверей щільне, і вони не пропускають зайве холодне повітря у приміщення, коли зачинені.

Якщо ж аркуш легко витягується – це означає, що вікно слід відрегулювати, а двері ущільнити. Для вікон у металопластикових рамах використовують регульовальні пристрої, які є безпосередньо у конструкції вікна.

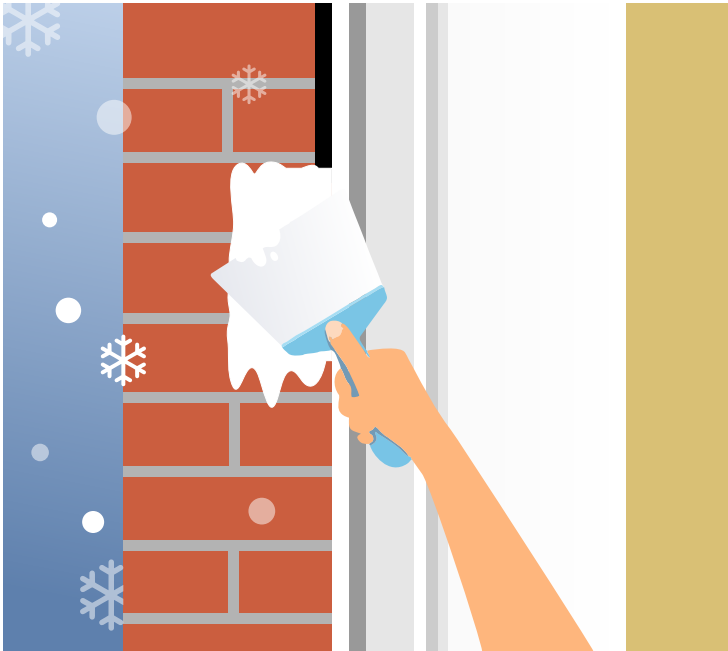
Якщо у вас вікно з дерев'яною рамою, усі примикання необхідно ущільнити ущільнювальними м'якими стрічками, а зверху – заклеїти спеціальними паперовими стрічками або такими, що мають липку основу.

Дерев'яні вхідні двері також ущільнюють спеціальними м'якими стрічками на клейкій основі по периметру примикання дверного полотна до короба. А металопластикові – регулюють так само, як і вікна.



Друге місце, яке слід перевірити, – це зона примикання рами вікна до стіни (укоса). Це місце називають «монтажний шов». Це той простір між вікном та стінкою, який заповнюється монтажною піною (а раніше – ганчір'ям) під час встановлення.

Якщо монтажна піна була нанесена неправильно, або її виявилось недостатньо, то «монтажний шов» буде негерметичним і пропускатиме холодне повітря. Такі проблеми можна виявити, провівши рукою в зоні монтажного шва і над підвіконням зсередини квартири. Якщо відчуєте потік холодного повітря з вулиці – значить, у вікні є нещільності.



Насамперед слід перевірити герметичність монтажного шва ззовні. Якщо в зоні примикання рами вікна до зовнішнього укоса є щілина, або видно залишки монтажної піни – це слід виправити. Неглибоку щілину необхідно заповнити спеціальним герметиком, а глибоку – монтажною піною. А якщо видно поживклу стару монтажну піну, її зовнішній шар слід зчистити, після чого закрити спеціальними клейовими сумішами або герметиком так, щоб монтажної піни не було видно. У деяких випадках, якщо руйнування монтажної піни вже дуже глибокі, її слід замінити новою.

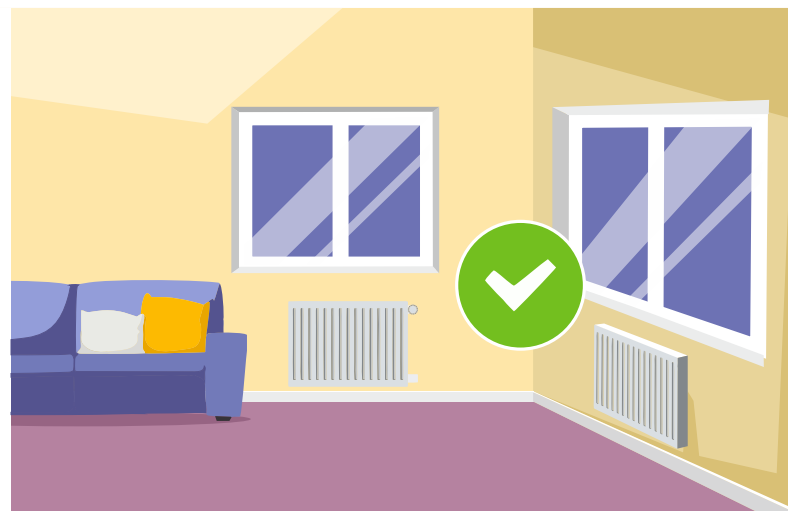


Пам'ятайте про техніку безпеки! Роботи з перевірки та ущільнення вікон ззовні можуть виконувати лише дорослі, які мають для цього необхідні знання та навички!

ПОРАДА №2

Відкрийте опалювальні прилади

Подивіться уважно, чи не закриті ваші опалювальні прилади меблями, елементами декору чи шторами.



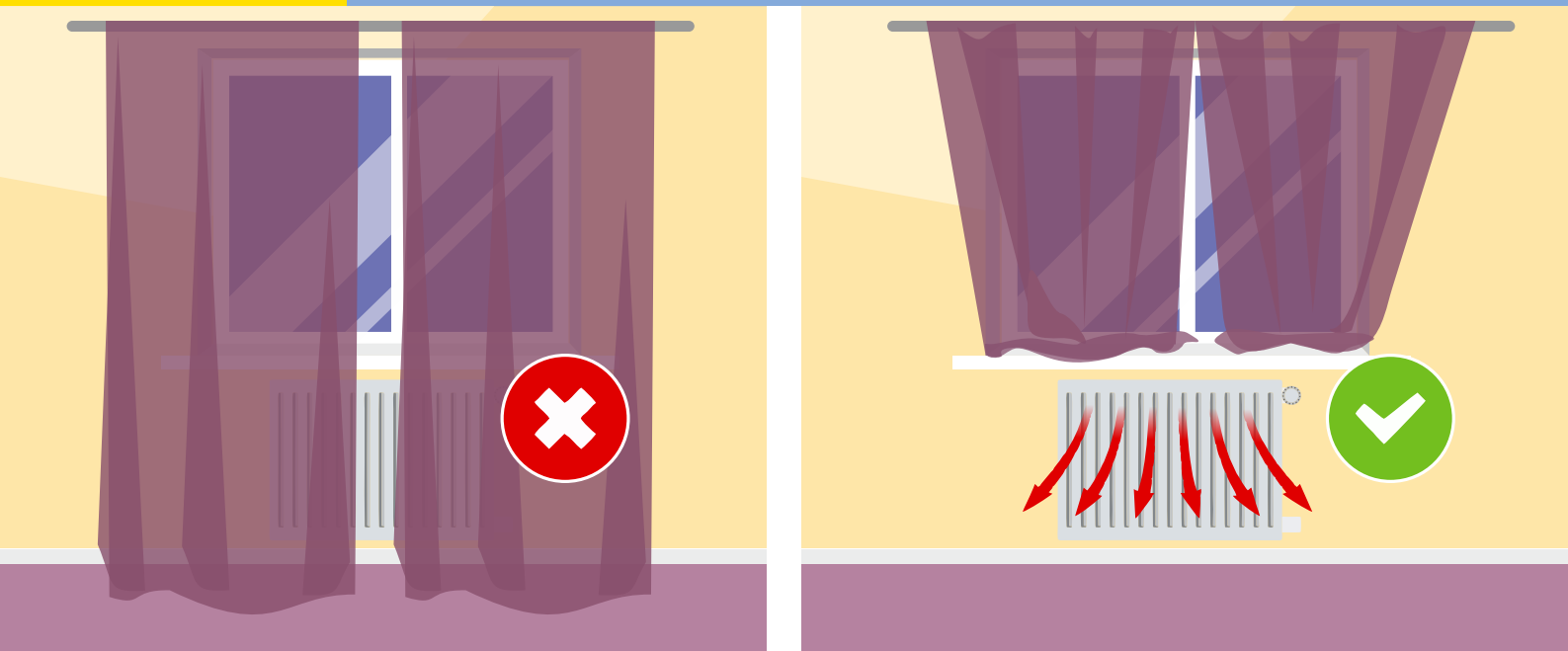
Щоб у періоди, коли система опалення працює, теплота від опалювальних приладів безперешкодно надходила у житлове приміщення та швидко й ефективно його нагрівала, опалювальні прилади мають бути відкритими.

Тому скористайтеся такими порадами:

- переставте меблі, які закривають опалювальні прилади на інше місце, або хоча би відсуньте їх подалі;
- приберіть декоративні решітки, екрани чи інші конструкції, що закривають опалювальні прилади;
- підніміть штори на підвіконня, щоб ті не закривали радіатори опалення.

ПОРАДА №3

Підніміть штори



Ця проста порада допоможе вирішити одразу дві проблеми. Підняті на підвіконня штори дозволяють відкрити опалювані прилади й ефективно використовувати їхню теплоту, також вони дозволяють зменшити втрати теплоти через вікно.

Підніміть штори так, щоб повністю закрити віконний проріз від краю до краю. Це дозволить частково перекрити можливі протяги, які є у вікні через нещільності, та утримати комфортну температуру у квартирі якомога довше.

ПОРАДА №4

Наклейте «теповідбиваючий екран»

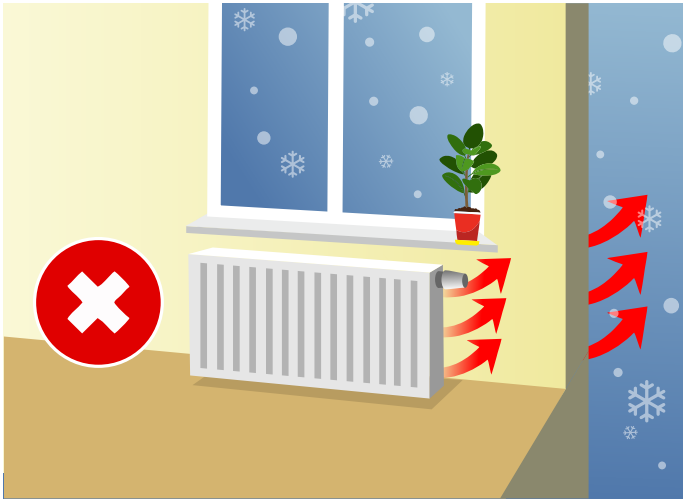
Опалювальний прилад у формі радіатора однаково гріє з усіх боків. Але та частина тепла, яка виділяється його задньою поверхнею (направленою до стіни), використовується марно, на нагрів зовнішньої стінки, біля якої розташований сам радіатор.

Щоб не марнувати цю теплоту, на стіну за радіатором слід наклеїти тепловідбивний екран. Матеріал для такого екрана називається «фольгоізол» і складається з шару спіненого поліетилену та фольгованого покриття.

Такий простий засіб допоможе швидше нагріти приміщення у час періодичної роботи системи опалення.



Зверни увагу, що звичайна фольга для тепловідбивного екрану не підходить!



Усі ці поради допоможуть вам більш комфортно почуватися у квартирі чи будинку, які залишилися без опалення протягом короткого періоду часу. А частина з них будуть доречні навіть за нормальної роботи системи опалення.

Що робити у випадках, коли опалення та електропостачання зникло надовго, – читайте у наших наступних інформаційних матеріалах.